

Com
participar als
Consells
Escolars?

Què és el
Consell
Escolar?

Amb veu
i vot

Informació
per a les famílies

MANUAL SOBRE CONSELLS ESCOLARS



confederació
gonzaloanaya

ÍNDEX



1. Introducció.....	3
2. Implicació de les famílies en l'Educació.....	10
3. Què és açò anomenat Consell Escolar?.....	14
3.1. Veu i vot, o tot el contrari.....	15
3.2. Quina és la composició d'un Consell Escolar?.....	19
3.3. Eleccions a Consells Escolars.....	26
3.4. Situacions Especials.....	27
3.5. Reunions del Consell Escolar.....	36
4. Millorem la participació en els Consells Escolars?.....	39
4.1. Recomanacions per a millorar la participació de LES MARES I ELS PARES en el Consell Escolar de Centre.	
4.2. Propostes del Consell Escolar de l'Estat per a afavorir els òrgans col·legiats de participació.	
5. Normativa, bibliografia, crèdits d'imatges.....	46



INTRODUCCIÓ:

Els Consells Escolars, fins al desenvolupament de la LOMQE, han estat els vertaders òrgans de govern dels centres, atès que totes les persones dels diferents sectors són triades en un procés democràtic i al si d'aquests es podien decidir aspectes molt importants del funcionament dels centres educatius.



Consells Escolars



En la Constitució Espanyola de 1978, en el seu article 27.7 ja va quedar establert que les famílies, el professorat i l'alumnat "intervindran en el control i gestió de tots els centres sostinguts per l'Administració amb fons públics, en els termes que la Llei establisca".

Açò ha sigut així, en major o menor mesura, al llarg dels anys, passant dels Consells de Direcció i les Juntes Econòmiques de la LOECE, la primera llei educativa de l'era democràtica, amb bastants restriccions quant a la participació, a la molt més participativa LODE, publicada en 1985, en la qual el Consell Escolar es considera un vertader òrgan de govern, ampliant-se les seues atribucions considerablement respecte a l'anterior.

Gràcies a la LODE, els consells escolars podien:

- »» Triar al director/a i designar a l'equip directiu per ell/ella proposat.
- »» Proposar, si escau, la revocació del nomenament del director/a.
- »» Decidir sobre l'admissió d'alumnat.
- »» Resoldre els conflictes i imposar les sancions en matèria de disciplina.

Consells Escolars

- » Aprovar el projecte de pressupost del centre.
- » Aprovar i avaluar la programació general anual del centre.
- » Elaborar les directrius per a la programació i desenvolupament de les activitats escolars complementàries, visites i viatges, menjadors i colònies d'estiu.
- » Establir els criteris sobre la participació del centre en activitats culturals, esportives i recreatives.
- » Establir les relacions de col·laboració amb altres centres amb finalitats culturals i educatives.
- » Aprovar el reglament de règim interior del centre.
- » Promoure la renovació de les instal·lacions i equip escolar, així com vigilar la seua conservació.
- » Supervisar l'activitat general del centre en els aspectes administratius i docents.

LODE = + PARTICIPACIÓ

Consells Escolars

La **LOGSE** de 1990 no va abordar la qüestió de la participació, ja que el seu debat es va centrar en la reforma educativa que portava aparellada aquesta llei, sent la **LOPEG** de 1995, la que torna a ratificar al Consell Escolar com l'òrgan de govern dels centres escolars, ampliant les seues competències.

Gràcies a la **LOPEG**, els consells escolars podien:

- » Establir les directrius per a l'elaboració del projecte educatiu del centre, aprovar-lo i avaluar-lo.
- » Aprovar el reglament de règim interior del centre.
- » Analitzar i valorar el funcionament general del centre, així com l'evolució del rendiment escolar i els resultats de l'avaluació que del centre realitze l'Administració educativa.



En 2002 apareix una nova llei, la **LOCE**, que deixa de considerar als Consells Escolars com a òrgans de govern, atorgant tota la responsabilitat del govern a les direccions, les prefectures d'estudis i les secretaries, quedant els primers com a òrgans de participació en el control i gestió dels centres. Diferència substancial, que canvia diametralment el sentit dels Consells Escolars, que perden les seues competències i comeses.

Aquesta llei va durar poc, afortunadament, i en 2006 va arribar la **LOE**, que torna a considerar els Consells Escolars com a òrgans de govern, encara que amb algunes restriccions quant a l'alumnat del primer cicle de l'ESO, ja que no podran participar en el nomenament i cessament del director/a. També canvia la fórmula d'elecció de la direcció, que passa a ser seleccionada per una comissió composta per l'Administració Educativa i la Comunitat Escolar.

La llei actual

Al setembre de 2014 va entrar en vigor la **LOMQE**, coneguda ja com la pitjor llei de la història pel seu tarannà segregant i poc democràtic. Amb aquesta llei els Consells Escolars queden com a simples òrgans consultius, deixant molt poques possibilitats a la participació real.

Consells Escolars

La **LOMQE** impedeix la participació real dels sectors, atorgant-li a la direcció del centre totes les competències que abans tenia, la qual cosa desvirtua la vida democràtica de les escoles, que no oblidem, hauria de ser el model on els xiquets i xiquetes pogueren aprendre els secrets d'una democràcia participativa.

Fem comparativa

LOE	LOMQE
Aprovar i avaluar el Projecte Educatiu del Centre, un projecte de gestió, així com les normes d'organització i funcionament del centre.	Avaluar el Projecte Educatiu del centre, un projecte de gestió, així com les normes d'organització i funcionament del centre.
Aprovar i avaluar la Programació General Anual del centre, sense perjudici de les competències del claustre de professors, en relació amb con la planificació i organització docent.	Avaluar la Programació General Anual del Centro, sense perjudici de les competències del claustre de professors, en relació amb la planificació i organització docent.

LOE	LOMQE
<p>Decidir sobre l'admissió d'alumnes amb subjecció a l'establert en aquesta Llei i disposicions que la desenvolupen.</p>	<p>Informar sobre l'admissió d'alumnes amb subjecció a l'establert en aquesta llei orgànica i disposicions que la desenvolupen.</p>
<p>Promoure la conservació i renovació de les instal·lacions i equip escolar i aprovar l'obtenció de recursos complementaris.</p>	<p>Promoure la conservació i renovació de les instal·lacions i equip escolar i informar l'obtenció de recursos complementaris.</p>
<p>Fixar les directrius per a la col·laboració, amb finalitats educatives i culturals, amb les Administracions locals, amb altres centres, entitats i organismes.</p>	<p>Informar les directrius per a la col·laboració, amb finalitats educatives i culturals, amb les Administracions locals, amb altres centres, entitats i organismes.</p>



IMPLICACIÓ DE LES FAMÍLIES EN L'EDUCACIÓ:

La participació de les famílies està àmpliament reconeguda com a factor de protecció enfront del fracàs escolar, açò és un fet reflectit fins i tot en els informes d'organismes com l'OCDE, i a partir de resultats de proves internacionals.

TOTES I TOTS FEM ESCOLA



Les polítiques educatives de gran nombre de països europeus reconeixen la participació de les famílies com una prioritat, adoptant mesures específiques dirigides a reforçar-la (Egido, 2014). En conseqüència, l'estudi en profunditat de les implicacions d'aquesta participació, i de les seues característiques, factors associats, vies de millora, etc., és una necessitat a atendre des de diversos àmbits.

No obstant açò, allò que trobem sovint són obstacles a aquesta participació, limitant així el paper de mares i pares. **Creiem que són temps d'afavorir les relacions horitzontals enfront de les asimètriques; i de dissenyar programes de col·laboració tenint en compte les necessitats de les famílies**, que segons les característiques de la societat actual, seran molt diferents.

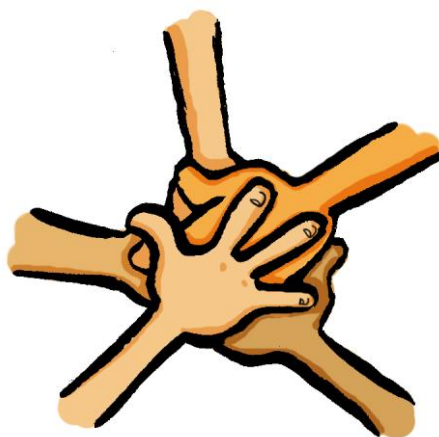


En moltes ocasions **s'ha pogut observar reticències per part de docents i/o equips directius, respecte al paper de les famílies en la participació i presa de decisions**; es tracta d'obstacles difícils de vèncer, que podem prendre com un repte. No podem acceptar que se'ns limite la participació únicament a qüestions menors, i que encara se'ns perceba com una amenaça per al treball educatiu de mestres i professors.

Tenim l'interès comú del benestar de l'alumnat, per la qual cosa amb diàleg i assertivitat, hem de trobar la motivació suficient per a aconseguir aqueix acostament imprescindible entre docents i famílies.

DOCENTS

I



FAMÍLIES



GUANYA L'ALUMNAT

Consells Escolars



QUÈ ÉS AIXÒ ANOMENAT CONSELL ESCOLAR?

Un Consell Escolar de Centre és un òrgan col·legiat en el qual estan representats tots els membres de la comunitat educativa.

El Consell Escolar de Centre és un lloc de trobada, debat i consens de tota la comunitat educativa, normativament estipulat, amb unes funcions generals d'avaluació, control i informació, i en el qual tots els estaments de la comunitat educativa¹ són triats mitjançant un procés electoral, que se celebra cada 2 anys.

¹Es tracta d'un òrgan col·legiat de l'Administració, segons el Capítol II del Títol II de la Llei 30/1992 de 26 de novembre, de Règim Jurídic de les Administracions Públiques i de Procediment Administratiu Comú.

MANUAL SOBRE CONSELLS ESCOLARS | QUÈ ÉS AIXÒ ANOMENAT CONSELL ESCOLAR?

El Consell Escolar és una de les millors eines que disposem en les comunitats educatives, per a evitar el pensament únic. No obstant açò, com hem vist, la LOMQE el converteix en un òrgan consultiu, no beneficiant l'Educació, ni el conjunt d'una societat democràtica com és la nostra.

Per què no seguir reivindicant-ho i demanant una educació més igualitària i democràtica?

15

3.1. VEU I VOT, O TOT EL CONTRARI (SOBRE LES COMPETÈNCIES DEL CE)

La **LOMQE** va modificar l'article 127 de la LOE, deixant els Consells Escolars amb les següents competències:

»» Avaluar els projectes i les normes a les quals es refereix el capítol II del títol V de la present Llei orgànica.

»» Avaluar la programació general anual del centre, sense perjudici de les competències del Claustre del professorat, en relació amb la planificació i organització docent.

»» Conèixer les candidatures a la direcció i els projectes d'adreça presentats pels candidats.

Consells Escolars

MANUAL SOBRE CONSELLS ESCOLARS | QUÈ ÉS AIXÒ ANOMENAT CONSELL ESCOLAR?

»» Participar en la selecció del director/a de el centre, en els termes que la present Llei Orgànica estableix.

»» Ser informat del nomenament i cessament dels altres membres de l'equip directiu. Si escau, previ acord, adoptat per majoria de dos terços, proposar la revocació del nomenament del director/a.

»» Informar sobre l'admissió d'alumnes, amb subjecció a l'establert en aquesta Llei Orgànica i disposicions que la desenvolupen.

»» Conèixer la resolució de conflictes disciplinaris i vetlar perquè s'atenen a la normativa vigent. Quan les mesures disciplinàries adoptades pel director/a corresponguen a conductes de l'alumnat que perjudiquen greument la convivència del centre, el Consell Escolar, a instàncies de pares, mares o tutors legals, podrà revisar la decisió adoptada i proposar, si escau, les mesures oportunes.

»» Proposar mesures i iniciatives que afavorisquen la convivència en el centre, la igualtat entre homes i dones, la igualtat de tracte i la no discriminació per les causes al fet que es refereix l'article 84.3 de la present Llei Orgànica, la resolució pacífica de conflictes, i la prevenció de la violència de gènere.

»» Promoure la conservació i renovació de les instal·lacions i de l'equip escolar i informar l'obtenció de recursos complementaris, d'acord amb l'establert en l'article 122.3.

»» Informar les directrius per a la col·laboració, amb finalitats educatives i culturals, amb les Administracions Locals, amb altres centres, entitats i organismes.

Consells Escolars

MANUAL SOBRE CONSELLS ESCOLARS | QUÈ ÉS AIXÒ ANOMENAT CONSELL ESCOLAR?

- » Analitzar i valorar el funcionament general del centre, l'evolució del rendiment escolar i els resultats de les avaluacions internes i externes en les quals participe el centre.
- » Elaborar propostes i informes, a iniciativa pròpia o a petició de l'Administració competent, sobre el funcionament del centre i la millora de la qualitat de la gestió, així com sobre aquells altres aspectes relacionats amb la qualitat de la mateixa.
- » Qualsevol altres que li siguin atribuïdes per l'Administració Educativa.
- » D'acord amb la normativa vigent, l'aprovació del pressupost no és competència del director/a del centre, que pot realitzar contractacions, autoritzar despeses d'acord amb el pressupost o aprovar l'obtenció de recursos complementaris, però la modificació de les seues competències no ha inclòs la d'aprovar el pressupost. Aquesta competència no s'atribueix al Consell Escolar directament en les normes orgàniques d'educació, sinó que deriva d'altres normes que regulen la gestió econòmica dels centres docents públics i que mantenen la seua vigència.

Tots aquests canvis van en detriment de la participació, quedant relegats els Consells Escolars a òrgans merament consultius.

MANUAL SOBRE CONSELLS ESCOLARS | QUÈ ÉS AIXÒ ANOMENAT CONSELL ESCOLAR?

Estem davant un repte i volem assumir el canvi entre totes i tots, inclòs l'alumnat, a qui no se li té molt en compte dins del propi òrgan en el qual està representat. L'educació present afectarà tant a l'alumnat en la seua construcció com a persona, que no hauríem de deixar-la a l'atzar... nous temps requereixen noves formes d'organització.

18

RECORDA



És necessari tornar a dotar de contingut als Consells Escolars, com a òrgans de participació i tenim l'oportunitat d'estructurar-los perquè aquesta siga funcional i productiva. Què ens diu la Constitució? que podem i devem intervenir en 'el control i gestió dels centres en els aspectes bàsics', aqueix és el missatge, una idea que pot ser molt poderosa si realment aconseguim involucrar a les famílies, a **TOTES** les famílies (o a la majoria). Inclús lleis educatives com la LOE ratificava el que deia la Constitució.

Consells Escolars

MANUAL SOBRE CONSELLS ESCOLARS | QUÈ ÉS AIXÒ ANOMENAT CONSELL ESCOLAR?

3.2 QUINA ÉS LA COMPOSICIÓ D'UN CONSELL ESCOLAR?

En l'article 3 del Decret 93 / 2016 de 22 de juliol del Consell de la Comunitat Valenciana, trobem que "La composició dels Consells Escolars dels centres sostinguts amb fons públics, s'ajustarà al que es disposa en les lleis orgàniques en vigor, i resta de normativa aplicable". Segons l'establert per la LOE (ja que la LOMQE no la modifica) sobre la composició, encara que està condicionada per les característiques del propi centre: estudis que es cursen, nombre d'unitats, etc. en els centres públics, en general, estarà format per:

- El director o la directora del centre, que serà el seu President/a.
- El/la cap/a d'estudis.
- Un/a regidor/a o representant de l'Ajuntament.
- Un nombre de professors i professores que no podrà ser inferior a un terç del total dels components del Consell.
- Un nombre de mares o pares i d'alumnes/as que no podrà ser inferior a un terç del total dels components del Consell. Una d'elles serà consellera per designació directa de l'AMPA.
- Un/a representant del personal d'administració i serveis del centre.

MANUAL SOBRE CONSELLS ESCOLARS | QUÈ ÉS AIXÒ ANOMENAT CONSELL ESCOLAR?

» El/la secretari/a del centre, que actuarà com a secretari/a del Consell, amb veu i sense vot.

Segons el Decret pel qual s'aprova el ROF de les Escoles d'Educació Infantil i els Col·legis d'Educació Primària (1997), el nombre total de mares/pares, docents i alumnes, és variable en funció de les unitats totals del centre educatiu, així:

20

UNITATS DEL CENTRE D'INFANTIL I PRIMÀRIA	NOMBRE DE REPRESENTANTS DE LES FAMÍLIES
Més de 9	9
9	7
6, 7 i 8	5
3, 4 i 5	2
1 i 2	2

UNITATS DEL IES	NOMBRE DE REPRESENTANTS DE LAS FAMÍLIES
12 O MÉS	6
MENYS DE 12	5
SECCIONS	REPRESENTANTS FAMÍLIES
5 O MÉS	6
FINS A 4	3

Consells Escolars

MANUAL SOBRE CONSELLS ESCOLARS | QUÈ ÉS AIXÒ ANOMENAT CONSELL ESCOLAR?

NOTES ESCLARIDORES



21

1. Els representants de mares i pares, alumnes i docents tenen un període mínim de permanència de quatre anys i el Consell Escolar renovarà cada dos anys a la meitat dels seus membres. Solament poden ser votats per membres de la Comunitat Educativa pertanyents al sector al qual es corresponga: la representació de l'alumnat serà votada per alumnes, la del professorat per altres docents i la representació de les famílies per les mares i pares censats.

2. En els centres en què es constituïska per primera vegada el Consell Escolar, es triaran totes les persones membres de cada sector d'una vegada.

3. D'entre els representants del sector famílies, un serà designat directament per l'AMPA del centre, i en cas d'existir més d'una associació, per la més representativa.

4. La LOMQE no ha modificat la composició. Només ha especificat que els docents han de ser triats pel claustre i representar al mateix.

5. La constitució d'un Consell Escolar no es pot veure invalidada pel fet que un dels sectors no haja aconseguit el nombre total de representants que li correspon, sempre que aquest fet pugui ser atribuïble al propi sector.

Consells Escolars

MANUAL SOBRE CONSELLS ESCOLARS | QUÈ ÉS AIXÒ ANOMENAT CONSELL ESCOLAR?

6. En les escoles infantils de primer cicle, la renovació de la persona representant electa de les famílies, es realitzarà cada dos anys.

7. En els col·legis públics, l'alumnat del tercer cicle d'educació primària estarà representat en el consell escolar del centre, amb veu però sense vot.

8. Els centres docents públics que impartisquen almenys dues famílies professionals o en els quals almenys el 25 % de l'alumnat estiga cursant ensenyaments de formació professional, ensenyaments artístics o esportius, la junta electoral sol·licitarà a les organitzacions empresarials o entitats de caràcter laboral en què estiguen integrades el major nombre d'empreses que tinguen subscript el seu concert amb el centre per a la realització de pràctiques de formació en centres de treball, la designació de la persona que la representa en el consell escolar, amb veu, però sense vot.



(Aquesta persona cessarà en el seu càrrec per decisió de l'organització empresarial que li va designar o per decisió del Consell Escolar).



COMISSIONS DEL CONSELL ESCOLAR

Al si del Consell Escolar de les escoles **d'educació infantil** i col·legis **d'educació primària**, segons el ROF, es constituiran com a mínim les següents comissions:

Convivència

Pedagògica

Econòmica

Menjador

Consells Escolars

OUÈ ÉS AIXÒ ANOMENAT CONSELL ESCOLAR?

El Consell Escolar podrà constituir altres comissions per a assumptes específics, respectant la composició general de les comissions.

24

Les comissions informaran al consell escolar del centre trimestralment dels assumptes de la seua competència, i les seues reunions se celebraran en un horari que possibilita l'assistència de tots els seus membres.



Les comissions del Consell Escolar del centre estaran compostes, almenys, pel director o directora, dos mestres i dos pares o mares de l'alumnat, triats pel sector corresponent d'entre els membres del Consell Escolar.



La comissió econòmica informará al Consell Escolar sobre quantes matèries d'índole econòmica li encomane el Consell. Les seues reunions es realitzaran, com a mínim, una vegada al trimestre.

MANUAL SOBRE CONSELLS ESCOLARS | QUÈ ÉS AIXÒ ANOMENAT CONSELL ESCOLAR?

Les comissions del Consell Escolar en Educació Secundària seran:

Convivència

Permanent i de coordinació pedagògica

Econòmica

Menjador

Tutoria i orientació

I estaran compostes pel director/a, dues professores, dos
mares/pares i dos alumnes

Tots i totes membres del CE

Consells Escolars

MANUAL SOBRE CONSELLS ESCOLARS | QUÈ ÉS AIXÒ ANOMENAT CONSELL ESCOLAR?

ELECCIONS A CONSELLS ESCOLARS.

El 26 de juliol de 2016 es va publicar en el DOGV (número 7837) el Reial Decret pel qual es regula el procés electoral per a la renovació i constitució dels Consells Escolars de centres docents no universitaris del País Valencià, sostinguts amb fons públics, unificant el procés, per la qual cosa TOTS els centres sostinguts amb fons públics renovaran i constituïran els seus Consells Escolars el mateix any.

Cal aclarir que centres sostinguts amb fons públics són Escoles Infantils (primer cicle d'Educació Infantil), Col·legis Públics d'Educació Infantil i Primària o CEIPs, Instituts d'Educació Secundària o IES, així com centres privats concertats.

És de remarcar que el procés ordinari d'eleccions s'emplaça al següent any imparell des de la publicació del decret esmentat, és a dir, que és en 2017.

Què ocorre llavors amb aquells centres que havien de renovar en 2016 i 2018? Doncs la solució que ha trobat l'Administració és que el Consell Escolar prorroge el mandat un any, fins al següent procés ordinari d'eleccions.

MANUAL SOBRE CONSELLS ESCOLARS | QUÈ ÉS AIXÒ ANOMENAT CONSELL ESCOLAR?

SITUACIONS ESPECIALS.

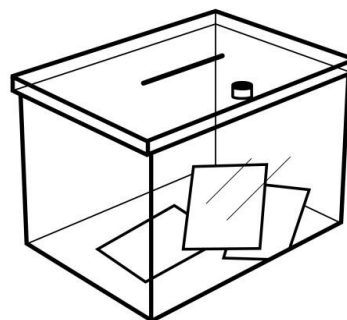
El Decret esmentat inclou un procés extraordinari (article 2 / punt 4) que contempla dues situacions especials:

- Centres que inicien la seua activitat en anys parells.
- Centres que pel motiu que siga no tinguen Consell Escolar constituït en un any de convocatòria ordinària.

En tots dos casos es podran convocar i realitzar eleccions extraordinàries abans del 31 de desembre de l'any natural en el qual s'inicia el curs acadèmic. La direcció del centre públic o el titular del centre privat concertat, sol·licitarà a la direcció territorial, la corresponent autorització de procés electoral. I els representants triats exerciran durant un any, fins al següent procediment ordinari.

PROCÉS D'ELECCIONS

Participa →



Consells Escolars

MANUAL SOBRE CONSELLS ESCOLARS | QUÈ ÉS AIXÒ ANOMENAT CONSELL ESCOLAR?

JUNTA ELECTORAL

En la primera meitat del mes d'octubre, es constituiran les Juntes Electorals, que en els centres públics estaran compostes per:

- »» La direcció del centre, que ostentarà la presidència.
- »» Un persona representant del professorat, que actuarà amb funcions de secretària.
- »» Una representant de les famílies.
- »» Una de l'alumnat (en els centres en què el sector estiga representat amb veu i vot)
- »» Una representant del personal d'administració i serveis.

DATA DE CELEBRACIÓ

La data de les eleccions a representants del consell escolar de centre serà abans del 31 de desembre de l'any en curs, i no podrà coincidir amb dies no lectius escolars. Com hem aclarit, en 2017 hi ha procés d'eleccions a Consells Escolars. Amb excepció de les situacions esmentades (centres de nova creació o que no tingueren consell escolar constituït).

MANUAL SOBRE CONSELLS ESCOLARS | QUÈ ÉS AIXÒ ANOMENAT CONSELL ESCOLAR?

CANDIDATS ELEGIBLES (sector mares i pares)

1. La representació dels pares i mares en el Consell Escolar del centre, correspondrà a aquests/es o als i les representants legals de l'alumnat. **El dret a triar i a ser triat correspon al pare i a la mare, o, si escau, als tutors legals.**
2. Per a l'elecció dels i les representants dels pares i mares, **seran electors i elegibles tots els pares, mares o tutors legals de l'alumnat que estiga matriculat en el centre i que figuren en el cens.** L'elecció es produirà entre els candidats admesos per la junta electoral.
3. És la junta electoral qui publica en el tauler d'anuncis del centre els censos electorals en un màxim de 3 dies des de la seua constitució, i amb posterioritat s'obri el termini d'admissió de candidatures (almenys 10 dies lectius), després del qual es publica la llista provisional de persones candidates. Des del dia de publicació de candidatures han de transcórrer un mínim de 10 dies lectius fins al dia de les eleccions.

MANUAL SOBRE CONSELLS ESCOLARS | QUÈ ÉS AIXÒ ANOMENAT CONSELL ESCOLAR?

- 4.** Les associacions de pares i mares d'alumnes legalment constituïdes, podran presentar candidatures diferenciades. **És molt important que les candidatures del sector de les famílies es presenten conjuntament, per a portar una veu col·lectiva i coordinada.**

PREN NOTA



La normativa permet la presentació d'una candidatura de l'AMPA que podrà ficar la federació a la qual pertany. Des les federacions pensem que és la millor manera de presentar-se. La indicació de la federació permet, amb la suma dels resultats, assolir més membres i força en els òrgans de representació davant l'administració.

MANUAL SOBRE CONSELLS ESCOLARS | QUÈ ÉS AIXÒ ANOMENAT CONSELL ESCOLAR?

CONSTITUCIÓ DE LES MESES ELECTORALS

Cada sector realitza les votacions en la seua pròpia mesa: en el cas de les meses de famílies i alumnat, els titulars i suplents són triats per sorteig públic d'entre el cens, amb un mínim de cinc dies lectius d'antelació. PERÒ si algú o alguna no pot formar part de la mesa, podrà cobrir-se el lloc amb una persona voluntària i si hi ha diverses, s'escullen per sorteig.



NO poden formar part de les meses aquelles i aquells que hagen presentat candidatura i aquells/es que ja formen part del Consell Escolar

VOTACIONS

Les votacions presencials es realitzen en l'horari establert, acudint amb un document d'identificació, DNI o equivalent; en la taula electoral es troben les paperetes amb els candidats.

32

La papereta electoral ha d'ajustar-se als requisits següents: Les persones candidates constituïran una única llista oberta. En les candidatures corresponents als sectors de les famílies i de l'alumnat, **figuraran en primer lloc les candidatures diferenciades (candidatures de les AMPA, recordeu ficar la federació de la qual formeu part²)** i l'ordre de les candidatures serà establert per l'associació legalment constituïda que les presente. A continuació, els noms de les persones que presenten candidatures independents, s'ordenaran alfabèticament, com ocorre amb les llistes de la resta de sectors.

Vot per correu: Amb la finalitat d'aconseguir la major participació possible dels pares i mares, la junta electoral establirà per a aquest sector els sistemes de vot per correu o similars, que garantisquen el secret del vot i la identificació de l'elector. Els sobres remesos a la mesa per qualsevol dels procediments fixats per la junta electoral, estaran signats per l'elector en la solapa, i contindran la còpia del DNI o document equivalent i un altre sobre tancat contenint el vot emès, i hauran de ser rebuts per la mesa electoral del centre abans de l'inici de l'escrutini.

² FAMPA-València, FAMPA-Penyagolosa de Castelló o FAMPA Enric Valor. d'Alacant.


MANUAL SOBRE CONSELLS ESCOLARS | QUÈ ÉS AIXÒ ANOMENAT CONSELL ESCOLAR?

En el cas del vot no presencial: serà necessari dipositar aquest en una oficina de correus, d'acord amb la legislació electoral vigent.

Una vegada finalitzada la votació, la mesa corresponent procedirà a l'escrutini dels vots. Efectuat el recompte dels vots, que serà públic, s'estendrà un acta que signaran tots els components de la mesa i en la qual es farà constar les persones representants triades, amb indicació, si escau, de les sigles de les associacions **(de la Federació de la que formeu part)** per les quals s'han presentat, el nombre de vots i les observacions que hagen pogut formular els supervisors/es.

L'acta serà enviada a la Junta Electoral del Centre, a l'efecte de la proclamació dels diferents candidats triats i aquesta remetrà una còpia al director o directora territorial de Cultura i Educació. (Hi ha una Junta Electoral Territorial per províncies).

La proclamació de les persones triades és realitzada per la Junta Electoral del Centre, després de l'escrutini.



Molt important que, tant en la candidatura, com en les actes posteriors, figure el nom de la federació a la qual pertanyeu.

LLOC DE REPRESENTANT DE LES FAMÍLIAS PER DESIGNACIÓ DIRECTA.

La Junta Electoral, després de la proclamació de les candidatures electes, **sol·licitarà a l'Associació de Mares i Pares de l'Alumnat (AMPA), legalment constituïda i amb major representativitat, la designació de la persona que la represente en el Consell Escolar.**

L'AMPA haurà de comunicar-ho a la Junta Electoral abans de la constitució del Consell Escolar. En cas que l'AMPA no designe a la seua persona representant en aquest termini, les persones representants del sector de les famílies seran triades totes per votació i no es podrà dur a terme aquesta designació fins al següent procés electoral.

A M P A



MANUAL SOBRE CONSELLS ESCOLARS | QUÈ ÉS AIXÒ ANOMENAT CONSELL ESCOLAR?

NOTES IMPORTANTS:



»» En els centres de nova creació que no tinguen constituïda legalment AMPA, el termini per a designar la persona representant en el Consell Escolar per part de l'AMPA amb més persones associades es perllongarà fins al 15 de febrer del curs en què s'haja creat.

»» Si a la finalització d'aquest termini, l'AMPA no ha designat la persona que els represente, la vacant serà coberta, fins al següent procés electoral del Consell Escolar, per la persona candidata no electa del sector de les famílies amb major nombre de vots.

»» En cas de cessament d'aquest lloc amb anterioritat a la finalització del mandat, l'AMPA designarà una nova persona 'pel temps de durada de mandat', si no és designada en 3 mesos, la vacant serà coberta per la persona candidata amb major nombre de vots.

MANUAL SOBRE CONSELLS ESCOLARS | QUÈ ÉS AIXÒ ANOMENAT CONSELL ESCOLAR?

REUNIONS DEL CONSELL ESCOLAR.

El Consell Escolar de Centre ha de reunir-se en el termini de vuit dies lectius (a partir de la proclamació dels qui han sigut triats): és la sessió de constitució, i en ella són designades les persones de les comissions a constituir i també ha de quedar designada la persona encarregada d'impulsar mesures de foment de la igualtat real i efectiva entre homes i dones.

COM FUNCIONA EL CONSELL ESCOLAR?



Poden convocar-se reunions en convocatòria ordinària o extraordinària, per a convocar reunió extraordinària es requereixen un mínim de 48 hores d'antelació. Perquè les sessions, acords o deliberacions tinguin validesa, és necessària la presència de la presidenta o el president (director/a de centre), la persona que tinga el càrrec de secretària; o les qui les substituïsquen. També és necessària l'assistència de la meitat dels membres. Les reunions Ordinàries han de ser convocades amb una antelació mínima d'una setmana.

Consells Escolars

MANUAL SOBRE CONSELLS ESCOLARS | QUÈ ÉS AIXÒ ANOMENAT CONSELL ESCOLAR?

Tota reunió del Consell Escolar del Centre ha de ser celebrada en dia hàbil per a activitats docents, i a més fora de la jornada escolar, I EN HORARI QUE PERMETA l'assistència dels seus membres (açò queda reflectit en els ROF corresponents de Primària i Secundària). Qualsevol assumpte no reflectit en l'ordre del dia no podrà ser tractat, llevat que la urgència de l'assumpte siga acceptada per la majoria dels presents, que seran la totalitat dels membres.

37

COM S'ADOPTEN ELS ACORDS?

El Consell Escolar adoptarà els acords que puguen sorgir al seu si, per majoria simple (és a dir, la majoria d'entre els presents, sense aplicar les abstencions), excepte en els casos següents:

- Aprovació del pressupost i de la seua execució que es realitzarà per majoria absoluta (la meitat més un dels vots del total, dels presents).
- Acord de revocació de nomenament del director o directora, que es realitzarà per majoria de dos terços.
- Aprovació del Pla Específic d'Organització de la Jornada Escolar, que serà també per dos terços del Consell Escolar present.

MANUAL SOBRE CONSELLS ESCOLARS | QUÈ ÉS AIXÒ ANOMENAT CONSELL ESCOLAR?

UNA VEGADA CELEBRAT EL CONSELL ESCOLAR, S'HA D'ALÇAR L'ACTA CORRESPONENT AMB DETALL DE:

Assistents

Ordre del Dia

Lloc, hora i durada

Resultats de les deliberacions

Acords presos

L'acta la farà el/la secretari/a o qui el/la substituïska. L'acta pot contenir altres informacions a petició dels membres del Consell Escolar de Centre:

Especificació de vots contraris als acords als quals s'han arribat, abstencions i motiu dels vots favorables.

Qualsevol que tinga un vot contrari a la majoria pot formular-ho per escrit abans de 48 hores, i s'ha d'incorporar a l'Acta.

Un membre del Consell Escolar que aporte text sobre la seua intervenció (i que es corresponga amb fidelitat) en el termini que el President dicte (o en l'acte), té dret a DEMANAR que siga inclosa aquesta informació textual en l'Acta.

Les actes s'aproven en la sessió següent

Consells Escolars



MILLOREM LA PARTICIPACIÓ EN ELS CONSELLS ESCOLARS?

Arreplegant les paraules del professor Óscar González, en el seu llibre "Familia Escuela, Escuela y Familia", destaquem els Consells Escolars intel·ligents, que haurien de ser "espais de relació, de trobada i participació conjunta de la comunitat escolar". Espais generadors de bones idees, optimisme educatiu i ganes de desenvolupar projectes, motivant als participants perquè aquests se senten part integrant i activa de la labor que realitzen.

Consells Escolars

MANUAL SOBRE CONSELLS ESCOLARS | Millorem la participació en els Consells Escolars?

Aquestes afirmacions parteixen de la premissa basada en el lideratge constructiu, el treball en equip i la generació d'iniciatives de progrés.

Per què no? Què passaria si s'introduïren noves formes de revitalitzar la participació en els mateixos? Què ocurriria si açò no funciona i poguérem plantejar altres opcions de gestió dels centres educatius? Com a mínim pensem que resulta absurd queixar-nos contínuament perquè al final tot seguisca igual: poca participació de les famílies, poc enteniment entre les parts, etc.

40

RECOMANACIONS PER A MILLORAR LA PARTICIPACIÓ DE LES MÀRES I ELS PÀRES EN EL CONSELL ESCOLAR DE CENTRE.

- Acudir a les reunions del Consell Escolar, amb el dret d'haver sigut triats democràticament.
- Acudir a les sessions regularment, com a responsabilitat del compromís adquirit i amb una actitud ferma i positiva.

MANUAL SOBRE CONSELLS ESCOLARS | Millorem la participació en els Consells Escolars?

- No conformar-nos amb dir 'sí a tot' o a aprovar informacions o propostes sense haver-les valorat prèviament.
- Sol·licitar el calendari de reunions per a poder planificar les nostres propostes i que puguen incloure's en l'ordre del dia.
- Sol·licitar que es faci lliurament de la documentació a tractar amb el temps suficient.

QUÈ PODEN FER LES MÀRES I ELS PÀRES QUE REPRESENTEN A TOTES LES FAMÍLIES?

Elles i ells (i la resta de components del Consell Escolar de Centre) haurien de conèixer les competències de l'òrgan de govern, que no es limiten a procediments burocràtics, sinó que requereixen un desenvolupament pràctic.

MANUAL SOBRE CONSELLS ESCOLARS |

Millorem la participació en els Consells Escolars?

A MÉS, PER A MILLORAR LA PARTICIPACIÓ, US RECOMANEM:

1. Ser coneixedors/es de l'ordre del dia i llegir la documentació que es remiteix al costat d'aquest; si no s'ha adjuntat s'ha de requerir al president/a del Consell Escolar.
2. Si cal (i sol caldre) es reuniran amb la Junta Directiva de l'associació de mares i pares, i amb la Junta de Delegats/des d'aula perquè aquests /es traslladen les seues aportacions.
3. Es recomana preparar bé les propostes, ajudant-se de la documentació pertinent (experiències, legislació, resultats d'estudis, etc.), i recurrent, en cas de ser necessari, a assessorament extern (Federacions d'AMPAs).
4. Durant les reunions convé exposar amb claredat i breuetat les propostes.
5. No serveix de res establir o mantenir conflictes individuals, ja que a la reunió del Consell Escolar anem a 'construir educació'.
6. Els representants de les famílies (i dels altres col·lectius) poden demanar aclariments sobre algun punt de l'ordre del dia, una vegada formulat; i poden sol·licitar que es repetisquen conceptes o explicacions si no s'han entès ben (no ens oblidem de la gran responsabilitat que ostentem).

MANUAL SOBRE CONSELLS ESCOLARS |

Millorem la participació en els Consells Escolars?

7. Recomanem que es concreten les vies per a dur a terme els acords, i les responsabilitats de cada membre del consell.

8. A més d'exigir la redacció d'acords al president/a, i la seua exposició pública, les persones representants de les famílies haurien de realitzar una redacció pròpia (perquè no s'oblidi res) i reunir-se amb posterioritat a fi d'analitzar la reunió.

9. És un dret tenir una còpia certificada de l'Acta.

10. En el cas que els acords estiguen vinculats amb assumptes molt importants per a la comunitat educativa, i especialment per a les famílies, es valorarà juntament amb l'AMPA l'estratègia per a comunicar-los (una assemblea, un escrit, una reunió per a totes les mares i pares; hi ha vegades en les quals una assemblea d'AMPA no és vàlida posat que es dirigeix únicament als seus associats...)

11. Recordem sempre que: "No podrà ser objecte de deliberació o acord cap assumpte que no figure inclòs en l'ordre del dia, llevat que estiguen presents totes les persones pertanyents a l'òrgan col·legiat i siga declarat d'urgència l'assumpte pel vot favorable de la majoria" (Decret que regula el ROF).

MANUAL SOBRE CONSELLS ESCOLARS | Millorem la participació en els Consells Escolars?

PROPOSTES DEL CONSELL ESCOLAR DE L'ESTAT PER A AFAVORIR ELS ÒRGANS COL·LEGIATS DE PARTICIPACIÓ.

Potenciar el paper del Consell Escolar dels centres, ja que és l'element vertebrador de la comunitat educativa i l'òrgan màxim de gestió i decisió, garantint la seua participació efectiva en l'organització, el govern, el funcionament, les avaluacions, el disseny i implementació de projectes i la selecció del director/a, entre altres funcions.

➤➤ Aprovar una Llei de Participació Social en l'Educació que unifique, homogenitze i millore la regulació de la participació de la comunitat educativa i les garanties per al seu exercici efectiu.

➤➤ Aprofundir i millorar la gestió participativa dels centres educatius en un marc d'autonomia a través dels Consells Escolars.

➤➤ Enfortir el paper dels Consells Escolars en el desenvolupament de l'autonomia dels centres educatius, a través de mesures que garantisquen la seua participació efectiva tant en el diagnòstic, disseny i implementació de projectes educatius innovadors, com en la selecció dels equips directius que hauran de liderar aquests projectes.

➤➤ Millorar el paper dels Consells Escolars en l'avaluació i seguiment als projectes educatius, proporcionant als seus membres la formació i les eines necessàries per a açò.

Consells Escolars

MANUAL SOBRE CONSELLS ESCOLARS | Millorem la participació en els Consells Escolars?

»» Que els consells escolars segueixen sent òrgans de govern dels centres.

»» Que les Administracions educatives incorporen als seus sistemes de recollida d'estadístiques educatives dades sobre la participació d'estudiants, pares, mares i professorat, per exemple, del funcionament dels Consells Escolars.

Finalitzem amb un quadre sobre drets i deures dels progenitors, arreplegats per l'Associació Europea de Pares, perquè totes i tots apreciem i reivindiquem el nostre paper.

Cuadro 1.- Derechos y obligaciones de los padres en materia educativa según la Asociación Europea de Padres

Los padres tienen derecho a:	Los padres tienen la obligación de:
<ul style="list-style-type: none">- Que se les reconozca una primacía en materia de educación de sus hijos.- Que sus hijos tengan libre acceso al sistema educativo formal de acuerdo con sus necesidades, sus méritos y sus capacidades.- Acceder a la totalidad de la información escolar concerniente a sus hijos.- Efectuar, en materia de educación, las elecciones que mejor correspondan a sus convicciones y a los valores que las inspiran para educar a sus hijos.- Influir sobre las opciones estratégicas del centro en el que se escolarizan sus hijos.- Ser consultados activamente, junto con sus asociaciones, sobre la política educativa desarrollada por los poderes públicos a todos los niveles.	<ul style="list-style-type: none">- Educar a sus hijos de manera responsable y no ignorarlos.- Comprometerse a ser socios o aliados de la escuela para la educación de sus hijos.- Comunicar al centro la totalidad de la información necesaria para alcanzar los objetivos educativos a cuyo logro cooperan.- Informarse y reflexionar con madurez antes de decidir el tipo de educación que consideran han de dar a sus hijos.- Comprometerse al lado de la escuela en tanto que componente esencial de la comunidad local.- Hacerse representar y que se representen sus intereses, a todos los niveles, por organizaciones democráticas.



NORMATIVA, BIBLIOGRAFIA, CRÈDITS D'IMATGES.

Normativa d'Aplicació

Referències

Crèdits d'imatges

Consells Escolars

NORMATIVA D' APLICACIÓ

- Constitució Espanyola
- LOMQE
- ROF d'Infantil i Primària Comunitat Valenciana
- Ley 30/1992 de 26 de noviembre, de Régimen Jurídico de las Administraciones Públicas y de Procedimiento Administrativo Común
- Decret 93/2016 de 22 de juliol del Consell de la Comunitat Valenciana
- Resolució del 13 de setembre de 2017, de la Direcció General de Política Educativa, de convocatòria d'eleccions a consells escolars de centres docents no universitaris de la Comunitat Valenciana, sostinguts amb fons públics.

REFERÈNCIES

- CEAPA (video)
- Revista 114 Padres y Madres CEAPA. Los consejos escolares ¿Cómo son y cómo deberían ser?
https://www.ceapa.es/sites/default/files/Documentos/Revista_114Padres_y_Madres.pdf
- Revista del Consejo Escolar del Estado (Participación Educativa)/ Segunda época, volumen 4 - numero 7.
- Las relaciones entre familia y escuela, experiencias y buenas prácticas. Documento del MECD.
- Epstein's model of parental involvement
- Monográfico: la participación democrática en los centros de enseñanza no universitarios
- Elecciones a Consejos Escolares de Centros (Generalitat Valenciana) El blog de Óscar González

CRÈDITS D' IMATGES

- Amanda Mills
- Golden Bear Blog
- woodleywonderworks
- gdsteam
- Jay Sorensen
- International House London
- USDAgob
- H Dornak



MANUAL SOBRE *CONSELLS ESCOLARS*

confederació
gonzaloanaya



 GENERALITAT VALENCIANA
CONSELLERIA D'EDUCACIÓ, INVESTIGACIÓ, CULTURA I ESPORT